

An abstract painting featuring thick, expressive brushstrokes in a variety of colors including red, green, yellow, orange, and dark blue. The composition is layered and textured, with some areas appearing more saturated than others. The overall effect is one of dynamic energy and visual complexity.

MARYSE PIQUE

PERCEPCIONES

GALERIA ORFILA

MADRID



MARYSE PIQUE

# PERCEPCIONES

2025





MARYSE PIQUE

# PERCEPCIONES

Del 17 de Marzo al 5 de Abril de 2025

GALERÍA DE ARTE

**ORFILA**

Orfila,3, 28010 Madrid- Tel: 91 319 88 64  
galarteorfila@hotmail.com [www.galeríaorfila.com](http://www.galeríaorfila.com)

MARYSE PIQUE

# PERCEPCIONES

2025

Catálogo razonado por  
GERARDO GIL

# PREFACIO

## MARYSE PIQUE: PINTORA ABSTRACTA

Existe una sensación real de destilación, de conclusión, en las últimas obras de Maryse Pique. Una determinación que crea una armonía rotunda en su trabajo que resulta extremadamente convincente.

Contemplando sus cuadros me transporto a jardines exuberantes, envuelto por los colores y fragancias del recuerdo onírico de algunas estaciones abstractas de mi experiencia, de mi inocencia, en un abrazo óptico, con el aliento del follaje y sus flores envolventes. La esencia del color, proyecta la sensación de una gran presencia de la naturaleza, de un estado natural plasmado sobre el lienzo, como si fuera un plato de dulces lleno de delicias sensoriales que se pudiesen disfrutar y compartir. Como un regalo de los sentimientos que estimulasen todos los sentidos, incluidos los centrados en la mente, pero igualado por el peso del corazón y la entrega.

Maryse Pique simplifica la experiencia a una cuestión de pintura y lienzo; experiencia y observación; experiencia destilada con confianza y pasión a través de su paleta y la organización de su pintura en estructuras orgánicas de diferentes cosmologías plásticas independientes.

Su capacidad para equilibrar la fluidez de estas experiencias tanto a nivel intelectual como sensorial es bastante notable en el sentido de que una facilidad no sustituye a la otra, proyectando una sensación real de destilación, de síntesis armónica.

Sus pinturas dan la bienvenida a sensaciones conocidas pero escondidas; frágil pero sustancial en una confirmación de la memoria y el anhelo, de un retorno potencial a un estado natural, casi tribal, tomando prestados conceptos expresionistas abstractos y técnicas de color y aplicación angular de la pintura, construidas en capas, que configuran diversos ambientes de luz y emoción en sus lienzos.

Sus lienzos son lugares de hábitat donde un abrazo invita a la conexión y reunificación de algo conjurado a través de la quietud y el ritmo, el movimiento y la recuperación a través de la observación y de cómo estas energías llegan a consolidar los colores del Universo reflejados en sus obras.

**Carl Heyward © 2025**

**Global Art Project**

**Venice, CA., USA.**



MARYSE PIQUE

---

“Percepciones marca una tendencia enérgica y dinámica, pero también enigmática, explorando diferentes estados de ánimo a través de imágenes abstractas...”

---



# PERCEPCIONES

## BLOQUES

La convicción de que existen verdades abstractas que tienen una base en la realidad (donde todo puede dudarse y volverse incomprensible), ha sido creada para acercarse a un concepto radical del espacio pictórico, donde la fusión del color y las formas proviene de un proceso perceptivo, deliberativo y energético. A través de una evolución vertiginosa, una cascada de energía se incorpora a una de las series más decisivas y culminantes de Maryse Pique, basada en la síntesis más transparente de los grandes maestros del Expresionismo Abstracto.

En sus composiciones abstractas se añade un nuevo elemento: el espectador. El peligro del arte como medio de expresión reside en la posibilidad de que un artista no tenga la habilidad de representar de forma transparente lo que quiere expresar. No es necesario que los artistas estén presentes para que el espectador aprecie plenamente su concepto, el arte es subjetivo y está destinado a la interpretación personal. Además, el arte abstracto con elementos radicales, está abierto a diversas lecturas sin que se confunda el significado estricto que se está dando; es personal en el hacer y subjetivo en el recibir. Sin embargo, se requiere que el artista esté bien versado en el arte de comunicar, para maximizar el potencial de que el pensamiento y la emoción se transmitan claramente al espectador a través de medios visuales.

Para poder negar cualquier tipo de dominio, inspiraciones o ensoñaciones en el arte abstracto, podríamos

denominar a las influencias "Cuestiones de Expresión" (concepto de Pique), no en el sentido de que estos ascendientes pertenezcan a un tema (los lienzos), sino en el sentido de que delimitan un territorio que pertenecerá al sujeto que los produce.

A modo de "influencias", Robert Motherwell transgredió ese concepto arcaico con una propuesta radical, cuando afirmó: "...Todo pintor moderno inteligente lleva en su cabeza toda la cultura de la pintura moderna". En efecto, estas cualidades son firmas, pero la firma, el nombre propio, no es marca constitutiva de un sujeto, sino marca constitutiva de un dominio, de un refugio, de una morada. Por tanto, la firma no es la indicación de una persona; es la formación azarosa de un dominio. En conjunto, estos aspectos revelan la cuestión de las influencias sobre la obra de arte o las construcciones estéticas. Las múltiples referencias al profesor Hans Hofmann, en estas obras son, por tanto, un "reconocimiento" que no revela influencias sino una intencionalidad que capta momentos, miradas que, sin embargo, no son referencias cerradas ni trascendentes. Maryse Pique se propone descubrir una "verdad" -la verdad verdadera- pensada según un modelo moderno de verdad, herramientas y técnicas utilizadas para crear un dominio personal de coherencia interna y sublime exuberancia.

Basándose en sus "Percepciones" (como ella siempre las denomina), descubrimos a Pique explorando su vocabulario visual con tremenda

confianza... “Es el resultado de mi método de pintura, impulsado por un proceso de improvisación, que está contrarrestado mediante BLOQUES de color, estructurados en forma de grandes cuadrículas”. Éste es esencialmente el sello distintivo de la obra de Pique: su capacidad para capturar, a través de la abstracción clásica, la alegría de la reinención. Ahora bien, podemos ver aquí que lo imaginario -y toda actividad resulta imaginaria en sus lienzos- se dirige hacia una imagen, la resultante del desapego del sujeto de satisfacción, debido a la transformación producida en el sujeto cuando incorpora su propia imagen. Un enorme proceso de identificación, que cada artista llega a organizar mediante la concepción de sí mismo, como mirándose en el espejo, viéndose a sí mismo en su propia imagen y asumiéndola. Una metáfora visual de la libertad de crear su propio Universo, mediante la puesta en escena de una dialéctica que trascendió las claves de un paradigma llamado “Expresionismo Abstracto”, que revolucionó los presupuestos teóricos mediante el uso de una técnica muy determinada, basada en la subjetividad y radicalidad que cada artista expresa en sus obras. No contenta con dejar que los colores contrasten entre sí, Pique pasa la pintura por el lienzo (arriba, abajo, izquierda, diagonalmente hacia la derecha) con dinamismo y energía. Se extrae pintura amarilla y roja mezclada de manera desigual para crear una estructura de BLOQUES de color. Pique quita partes de la pintura. Deja que los trazos cóncavos y convexos se mezclen, entrelazando las capas entre sí y haciéndolas inseparables. Azul ultramar, azul cielo, cobalto, verde ácido, verde olivo, amarillo cadmio, naranja y negro. La pintura azul mezclada de manera desigual, tirada vertical y horizontalmente para crear

una estructura progresiva. Pique quita partes de la pintura, permitiendo que los trazos verticales y horizontales se mezclen.

El fondo y el primer plano ahora son los mismos. Pero hay momentos en los que sucede algo más: pintura negra aplicada en forma de arco en la esquina superior derecha, o frotada en la superficie en la parte superior de la zona anaranjada un poco más abajo, o azules oscuros acuosos que tiñen el lienzo de grandes manchas. Una forma de marca personal que consiste en un borrado, surgiendo de múltiples maneras, pero nunca reclamando primacía, casi tan pronto como emerge se disuelve bajo la presión del color y el gesto, dando paso a un efecto de ligereza o agregando una densidad óptica, como alternándose repetidamente.

La textura es densa, con aroma a esfuerzo, a una fuerte afirmación de intencionalidad frente a la resistencia de la materia. Los trazos denotan impaciencia e impetuosidad. La paleta y métodos de aplicación de su pintura muestran un extenso inventario de formas y su largo proceso de superposición. Los BLOQUES de color sólido que se perciben laboriosamente incrustados en el lienzo para tomar forma, parecen evocar el concepto de lo “sublime” de Barnett Newman, según el cual, la base de la belleza es el placer, y la de lo sublime, el miedo o el dolor. El espacio, la soledad, la extensión y lo infinito llevan a lo “sublime”.

Sin preocuparse por factores incidentales (espacio/tiempo) hallamos en Pique una tendencia hacia la radicalización muy similar a la abstracción “post-plástica” norteamericana (concepto de Clement Greenberg) que pronto fue derrocado por el “Minimalismo abstracto” o búsqueda de lo elemental y original en el arte pictórico. Podría verse como una

extensión de la idea abstracta de que el arte debe tener su propia realidad y no ser una imitación de alguna otra cosa. Con el "Minimalismo" no se intenta representar una realidad exterior, el artista quiere que el espectador responda sólo a lo que tiene delante, pero exigiéndole varias lecturas y una profunda reflexión. El miedo o el dolor (material) del que está hecho y la forma de la obra son la realidad. Barnett (Baruch) Newman, progenitor de éste movimiento escribió: "... Una forma es un ser vivo, un vehículo para un complejo pensamiento abstracto, un portador de los impresionantes sentimientos que el artista siente ante el terror de lo indescifrable". Lo "sublime" podría ser la única sensibilidad artística para caracterizar la abstracción. La pintura,

sean cuales sean sus materiales, empujada por una estética que busca efectos intensos, puede y debe prescindir de modelos miméticos meramente aceptables, puede y debe crear sus límites a través de combinaciones sorprendentes, difíciles e impactantes.

Sin embargo, se crea una situación reversible en la que las pinturas se transforman según la posición del sujeto y del espectador, convirtiéndose uno en "el otro" mirado. Frente a la obra de Maryse Pique nos transportamos a un estado natural onírico y simbólico donde nuestra absorción de la obra de arte no debería basarse en una experiencia de lo "sublime" ya que nuestra propia absorción fuera de la obra, marca nuestra incorporación al arte.

## MARYSE PIQUE

---

“Al pintar, exploro el poder de los colores vivos para crear un lenguaje visual directo.

Mis colores trascienden el lienzo, ofreciendo a los espectadores un momento de claridad emocional y una fuerte conexión con la energía existente en todos nosotros... Compongo imágenes con los colores, intrigada por la forma, el volumen y la emoción que transmiten en sus diferentes configuraciones...”

---



## SEGMENTOS

Si la principal preocupación de Pique a través de la exploración de líneas y estratos es crear espacios intermedios dentro de sus obras, podríamos agregar que el resultado está ampliamente inspirado en una nueva línea no-narrativa del "discurso" pictórico, mediante la construcción de monogramas visuales y signos de secuencias abstractas, que vienen determinadas por siluetas sugerentes que se deslizan progresivamente sobre diferentes fondos. Un desafío basado en una metáfora visual de la erosión de un paisaje imaginario, abriendo nuevos horizontes para componer nuevas configuraciones, estimulando a los espectadores a crear formas visuales por sí mismos, sin líneas de significación sino de intensidad, como principal intención de la artista. Signos y símbolos sincronizados bajo los mismos códigos, intentando acercar otro tipo de paisajes a diferentes inquietudes estéticas.

Una propuesta que se sitúa lejos de los conceptos convencionales del arte contemporáneo, donde predominan las instalaciones más monumentales, las obras más conceptuales, las piezas más efectistas, estableciendo un diálogo con el espectador y planteando un nuevo lenguaje, donde lo "sublime" se une a lo posible y lo imposible para componer a través de la materia.

Los cuadros son una yuxtaposición directa y no una mera representación -ilustración de arquetipos estéticos. Su realización no está determinada por el dinámico trazado de una larga línea unificadora, sino por la relación entre sus diversos SEGMENTOS o axiomas energéticos, esparcidos por la superficie de sus telas. Aquí los factores incidentales espacio/tiempo, cobran una relevancia fundamental, el

contenido se encarna en una forma no objetiva, basada en la función pragmática de los colores, completamente liberada de su significación y el continente de su significado, que como signo sintáctico, deviene la línea abstracta en sí misma.

Un hecho pictórico importante, donde lo que destaca en realidad es la coherencia interna de la obra y el equilibrio de las formas, frente a un mundo imaginario donde Pique refleja el paroxismo persistente entre signos y símbolos, evocando una "suprarrealidad" enigmática que percibe otras realidades paralelas e impide a priori, una interpretación o una lectura unívoca del contenido.

Descubrimos tres SEGMENTOS indisolubles:

-La idea de un discurso no-narrativo, representativo e industrial (teoría energética Non-NRI aplicada a la pintura).

-La idea de lo "sublime" (lo "impresentable" según J.F. Lyotard) y su escenificación, que se diluye, ya que no existe escenificación posible dentro de lo "sublime".

-La síntesis del color, fundamentada en el "Colorfield" y el uso libre y expresivo del color del expresionismo abstracto sin marcas gestuales.

El "Action Painting-Colorfield" (Pintura de acción - Campos de color) consiste en distribuir uniformemente los elementos pictóricos en toda la superficie del lienzo simulando extenderse más allá de sus bordes. Se refiere a un estilo particular de la Escuela de Nueva York de arte moderno caracterizado por grandes campos de color plano y sólido que envolvían al espectador creándole un impacto emocional.

Las características esenciales de Pique en "Percepciones", indican un salto cualitativo invertido en el tiempo,

adoptando las estructuras citadas anteriormente: la anchura del lienzo que abraza al espectador; el espacio visual plano; el rechazo de un principio de composición; el tratamiento de una amplia gama de diferentes elementos de imagen y áreas de color, como objetos específicos; la yuxtaposición radical de los elementos pictóricos y la fascinación por la luminosidad: una gran síntesis de la tradición abstracta. Este salto cualitativo también viene marcado por un “lazo tribal” (no olvidemos el origen caribeño de Pique) con Frank Bowling, Stanley Whitney, Sam Gilliam o Mark Bradford pero también por un “vínculo emocional” con Helen Frankenthaler, Joan Mitchell, Louise Fishman, Joan Snyder o Pat Steir, todas ellas pintoras cumbre del post-expresionismo abstracto americano y con figuras tan relevantes del “Colorfield” británico como Howard Hodgkin, Partrick Heron o John Hoyland, de donde Pique emerge con una voz singular, sin ignorar sus pautas.

“...Nacida y criada en Martinica, soy un artista autodidacta dedicada a la pintura. Mis telas están inspiradas en mi cultura de origen y en la cultura europea. Descubrí mi pasión en Bristol, Reino Unido, donde residí más de veinte años. Mi última serie “Percepciones”, no se basa en una cronología del paisaje, sino en una mirada cristalizada, que va extendiéndose deliberadamente sobre un paisaje inexistente”.

La lectura de “Percepciones” y su proceso transfigurativo, su análisis, conlleva una iconografía (concepto de Panofsky), una clasificación establecida por los SEGMENTOS que fluyen entre el objeto y su imagen, entre los sucesivos campos de color, sus estratos, sus márgenes y sus diversas interpretaciones subjetivas. La iconografía es sólo posible cuando las obras pictóricas poseen una argumentación y una base lingüística propias, que nos permita absorber su potente significado, como en ésta serie, donde se desarrolla un “método” esquemático muy aproximativo que determina su propia iconografía, a partir de modos de conducta universales e individuales.

Camuflarnos frente a un mundo imaginario tras los cuadros de Pique, conlleva una puesta en escena muy exigente y resultará un desafío, pues tampoco existe método ni modelo predeterminado que nos indique el camino a seguir. Sólo podremos basarnos en nuestra intuición, pero jamás en el extraño poder de la argumentación. Mucho menos en los SEGMENTOS iconográficos y sociales del arte, pero sí en la meticulosa observación del detalle, en la sensibilidad a su estilo y en una comparación exhaustiva de la composición de sus obras, fundamentada en la retentiva de nuestra memoria visual.

## DIMENSIONES

La exposición, perfectamente organizada por Antonio Leyva Sanjuan, nos conduce por una pintura poderosa y vehemente que abre sus puertas a una agitación contenida, en forma de inquietante ejercicio plástico, con bandas cromáticas rigurosamente equilibradas y registros geométricos a gran escala, para crear una abstracción contundente, donde las formas proyectan los máximos esquemas de la emoción. Las obras desconciertan por su mesura y energía. El lienzo se convierte en una mesa de laboratorio donde la elocuencia del tema se combina con diversas capas de color para producir resultados asombrosos.

Pique pone en acción su propia "puesta en escena", generando una situación reversible al emplear los efectos de luz y color sobre la superficie blanca de sus lienzos, susceptibles de aumentar el "drama" de una luz reflejada. Ahí descubriremos la enigmática intersección entre las DIMENSIONES del lienzo ilimitado y el espacio real, evitando nuestro desplazamiento para ampliar nuestro campo de visión. Una nueva experiencia del uso de los colores y la física de la luz. Sus líneas yuxtapuestas exponen al espectador a una vibración permanente en la que el ojo no puede descansar, sino que está forzado a viajar a través de un espacio alucinatorio, marcado en algunas zonas por el contraste primario entre los colores básicos, que marcan sus obras de luminosidad y rara intensidad. El color se mueve y no deja de moverse, y se mueve a diferentes velocidades y en diferentes direcciones, dentro de una oscilación perpetua.

El asunto de la composición abstracta implica una "escala" y proporción, la relación de forma a contenido, la

proporción entre la obra de arte, el cuerpo y el espacio expositivo. La DIMENSION como contenido, combinación de las otras dos, está relacionada con los tamaños relativos de las imágenes o su distancia física con el espectador, sugiriendo simultáneamente la materia de la imagen. Pero el referente (forma de la obra) y el contenido, a veces no son del todo transparentes, la obra de arte no es una representación de "la vida", "la vida" no explica la "obra", porque está en algún punto intermedio. El contenido debe estar suspendido, reflejado en una mirada (concepto de De Kooning) para ser aprehendido, visto y sentido.

Reminiscencias indudables del expresionismo abstracto, específicamente de los tres pintores que desarrollaron el uso libre y expresivo del color (Colorfield) o campos de color: Mark Rothko, Barnett Newman y Clifford Steel, cuyas DIMENSIONES a gran escala empequeñecían al espectador. Las telas muy grandes, alteraron la relación entre el espectador y la obra: ya no era posible "captarla" o enmarcarla de una sola mirada. De hecho, el espectador a veces se sentía abrumado por la extensión de color que superaba su capacidad de visión. Mark Rothko argumentaba en 1951: "...Siempre que pintas un cuadro grande, estás dentro de él. No es algo que puedas controlar...". La obra ya no era un objeto en un medio ambiente, sino un medio ambiente en sí mismo.

Ciertamente, las DIMENSIONES de estas pinturas y la relación alterada resultante con el espectador, reflejan una tradición norteamericana y la gesticulación no es la única razón por la que a menudo se cite a Jackson Pollock como fuente de inspiración en este contexto. El lienzo sobre el suelo

implica un cambio en la forma de aplicar la pintura, dejándola caer directamente del bote (dripping) goteo-salpicado o inclinando la lona para que escurra (pouring), agregando yeso, polvo de mármol ó gel para dar volumen y exacerbar el automatismo inconsciente de su método. Las obras de Pique reflejan todo eso y se esfuerzan por crear un intenso mundo de formas al transformar cada raya, signo y gesto, en un nuevo concepto visual. Una expansión y radicalización de la tradición abstracta, convertida en lenguaje.

Todo artista abstracto tiene que crear su propio lenguaje, carente de los impedimentos del recuerdo, la asociación, la nostalgia, la leyenda, el mito o lo que sea. Helen Frankenthaler afirmó: "... No hay reglas. Así es como nace el arte, así suceden los avances. Ir en contra de las reglas o ignorar las reglas. De eso se trata la invención...". Rechazando las reglas, pero asumiendo los supuestos formales del clasicismo abstracto, Pique nos transmite en "Percepciones" la alegría de la reinvencción y la alegría de vivir.

**Gerardo Gil © 2025.**  
**Crítico de arte.**  
**Cabrils, Barcelona.**



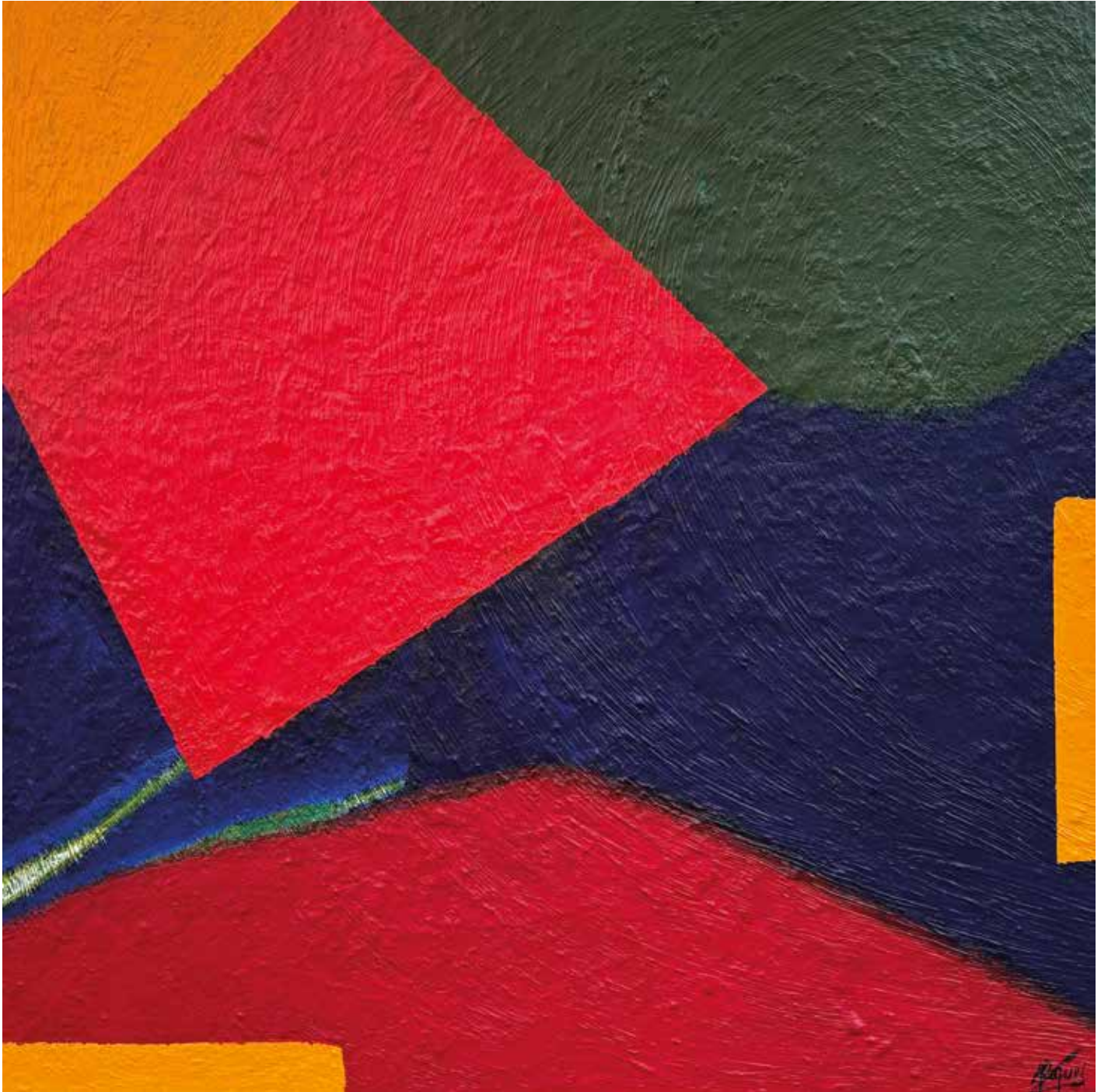
MARYSE PIQUE

---

...”Cuando comienzo a pintar, son las decisiones iniciales las que cuentan: los materiales, las dimensiones, la superficie... pero ahí sólo pienso en “lo físico” y en permitir que “el hecho” suceda. Es entonces cuando más deseo vivir esa experiencia”...

---

"Chavón"  
100x100 cm  
2024  
Técnica mixta sobre lienzo



"Cornwall"  
80x80 cm  
2024  
Acrílico sobre lienzo





Maryse Pique en su atelier de Barcelona,  
WIP (trabajo en progreso) sobre "Percepciones".



Percepciones #3  
100x81 cm  
2025  
Técnica mixta sobre lienzo





“La Rochelle”  
116x81 cm  
2025  
Acrílico sobre lienzo



Percepciones #5  
60x60 cm  
2024  
Técnica mixta sobre lienzo







Percepciones #6  
60x60 cm  
2024  
Técnica mixta sobre lienzo

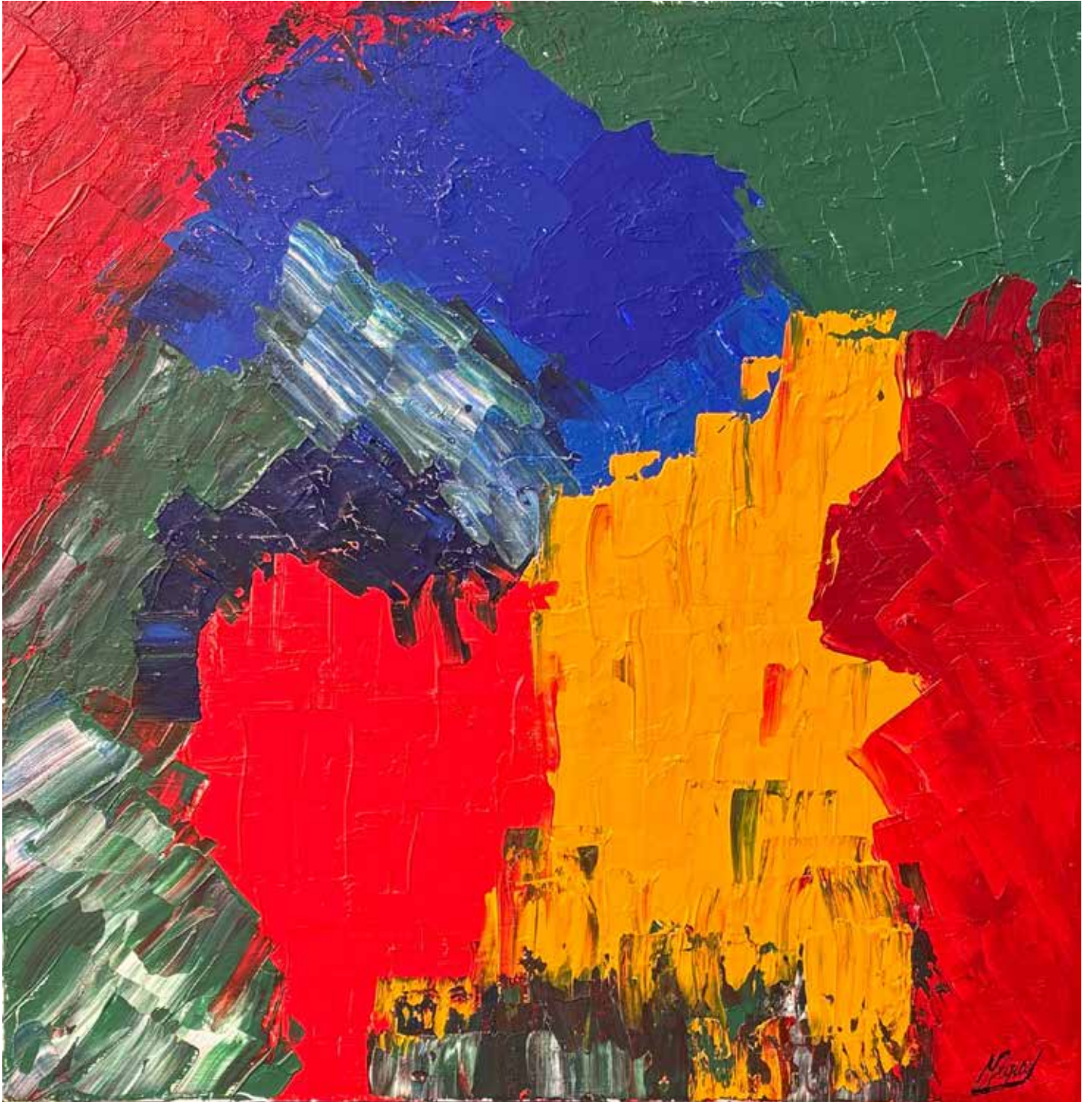


Percepciones #7  
60x60 cm  
2024  
Técnica mixta sobre lienzo



Percepciones #8  
60x60 cm  
2024  
Acrílico sobre lienzo





"Shadows"  
140x140 cm  
2024  
Técnica mixta sobre lienzo





Percepciones #10 "Sobo Badé"  
60x90 cm  
2024  
Acrílico sobre lienzo





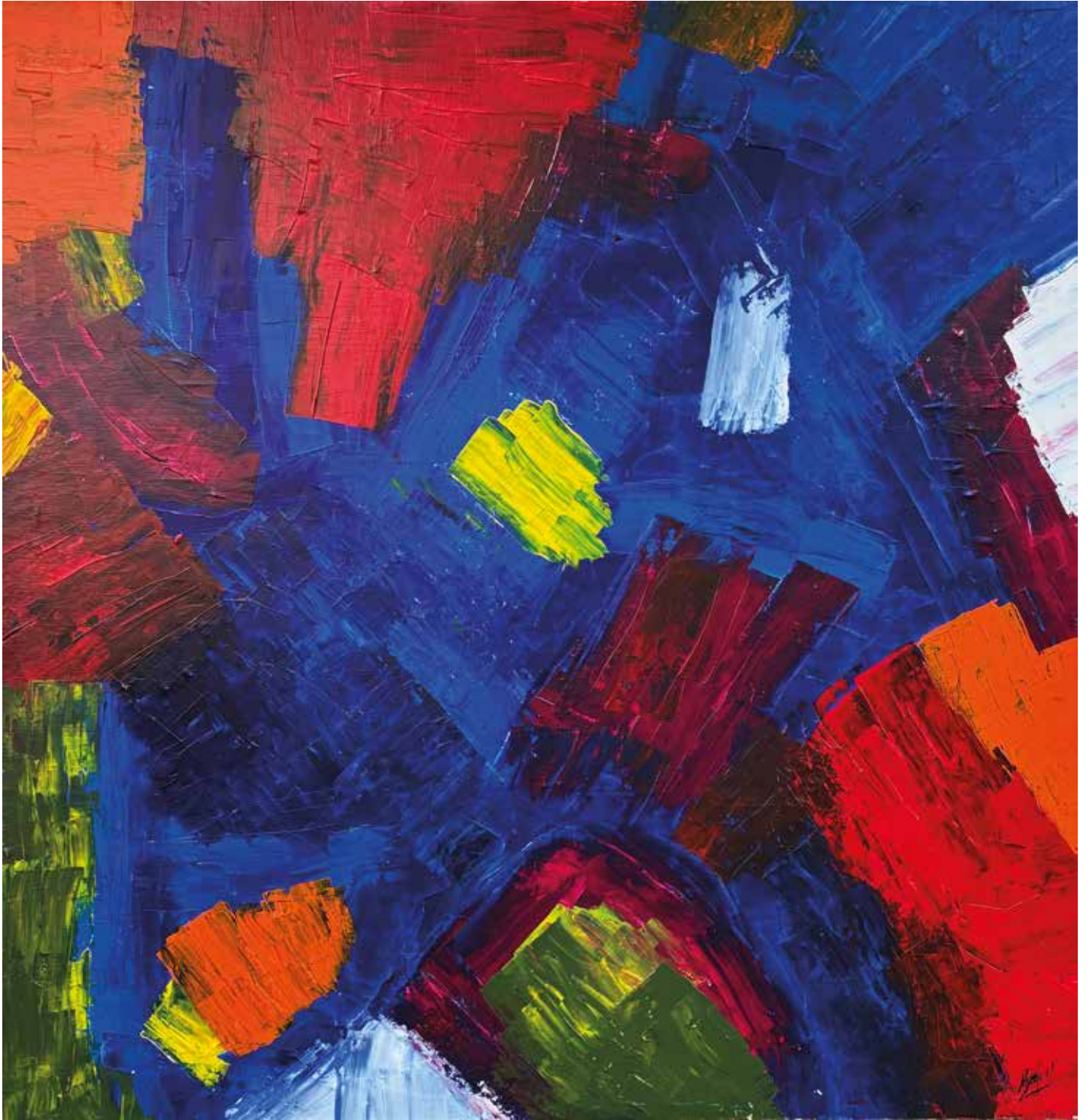


Percepciones #11 "Solo Badé II"  
50x70 cm  
2024  
Acrílico sobre lienzo



Percepciones #12 "Sobo Badé III"  
120x120 cm  
2024  
Acrílico sobre lienzo





Percepciones #13 "Sobo Badé IV"  
81x100 cm  
2024  
Acrílico sobre lienzo





Percepciones #14  
102x76 cm  
2023  
Acrílico sobre lienzo





Percepciones #15 "Sunrise"  
140x140 cm  
2023  
Acrílico sobre lienzo





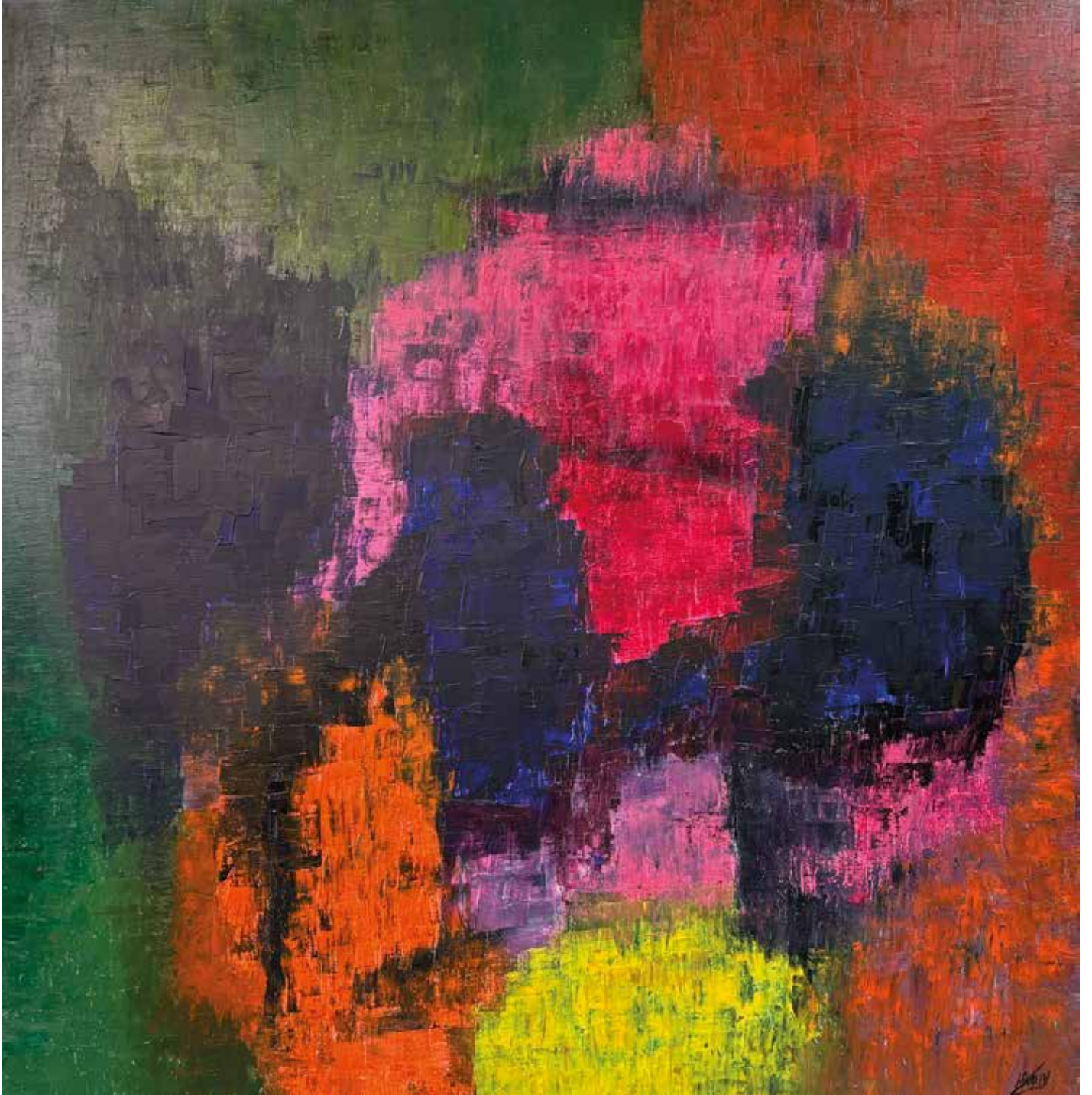


Maryse Pique en su atelier de Barcelona,  
WIP (trabajo en progreso) sobre "Aller et venir, Martinique" - 2022.



Percepciones #16 "Aller et venir, Martinique".  
120x120 cm  
2022  
Acrílico sobre lienzo





Percepciones #17 "Sunrise II"  
120x120 cm  
2023  
Acrílico sobre lienzo





Percepciones #18 "Chavón II"  
120x120 cm  
2025  
Técnica mixta sobre lienzo



Percepciones #19 "Sunrise III"  
120x120 cm  
2024  
Acrílico sobre lienzo





Percepciones #20 "Fort de France II"  
81x100 cm  
2024  
Acrílico sobre lienzo



Percepciones #21  
60x60 cm  
2021  
Acrílico sobre lienzo





Percepciones #22  
60x60 cm  
2024  
Acrílico sobre lienzo





Percepciones #23 "Fort de France"  
89x116 cm  
2024  
Acrílico sobre lienzo





# EXPOSICIONES

- 2009 to 2010 : Lily Gallery, Bristol, UK.
- 2014: Le Grenier a Sel, Avignon, FRANCE.
- 2014: Galerie Art et Miss, Paris , FRANCE.
- 2014: Atrium, Martinique, FRANCE.
- 2015: Chateau de Franc-Waret, BELGIUM.
- 2015: BCM Gallery , Barcelona, SPAIN.
- 2016: Marzia Frozen Gallery, Berlin, GERMANY.
- 2016: Barcelona Internation Art Fair, Museum Maritime, SPAIN .
- 2017: London Art Biennale, Chelsea, UK.
- 2018 : Global Art Project, North Carolina, USA.
- 2018-2019 : Residency in SENEGAL.
- 2018-2020 : Gallery du 808, Bristol, UK.
- 2020: Gap Gender Woman, Gallery Renee Marie, USA.
- 2020 : Galleries Pall Mall London, UK.
- 2021: Gallery Las Laguna Art - California - USA.
- 2021: Global Art Project USA- ArtheKa 2021 - Roma, ITALY.
- 2021: Global Art Project USA - Milwaukee Institut of Art, USA.
- 2022: Societys Pills art Fair - Bath, UK.
- 2022: Artehos - Barcelona, SPAIN.
- 2023 : Art and Design- Paris Art expo, FRANCE.
- 2025 : Galería Orfila, Madrid, SPAIN - "Percepciones".



# COLOFÓN

PINTURAS Y DISEÑO: Maryse Pique

INTRODUCCIÓN: Carl Heyward ©

ENSAYO: Gerardo Gil ©

CURADOR EXPOSICIÓN: Antonio Leyva Sanjuan

FOTOGRAFÍAS: Albert Burguera / Vitali Cortesi

PRESENTACIÓN: Galería Orfila, Madrid

IMPRESIÓN: Gràfiques Llavaneres ©

CONTACTO : [marysepy@gmail.com](mailto:marysepy@gmail.com) / [www.marysepique.com](http://www.marysepique.com)



# PREFACE



## MARYSE PIQUE: ABSTRACT PAINTER

There is a real sense of distillation, of conclusion, in the latest works of Maryse Pique. A determination that creates a resounding harmony in her work, which is extremely convincing.

Gazing at her paintings transports me to lush gardens, enveloped by the colours and fragrances of a dreamlike memory of some abstract seasons of my experience, of my innocence, in an optical embrace, with the breath of foliage and its enveloping flowers. The essence of colour, its brightness—bathed or dimmed by the sun—projects the sensation of a great presence of nature, a natural state captured on the canvas, as if it were a plate of sweets full of sensory delights that could be enjoyed and shared. Like a gift of feelings that stimulate all the senses, including those focused on the mind, but balanced by the weight of the heart and devotion.

Maryse Pique simplifies the experience to a matter of painting and canvas; experience and observation; experience distilled with confidence and passion through her palette and the organisation of her painting into organic structures of different independent plastic cosmologies.

Her ability to balance the fluidity of these experiences on both an intellectual and sensory level is quite remarkable in the sense that one ease does not replace the other, projecting a real sense of distillation, of harmonic synthesis.

Her paintings welcome familiar yet hidden sensations; fragile but substantial, in a confirmation of memory

# PRÉFACE



## MARYSE PIQUE: PEINTRE ABSTRAITE

Il existe une véritable sensation de distillation, de conclusion, dans les dernières œuvres de Maryse Pique. Une détermination qui crée une harmonie éclatante dans son travail, ce qui le rend extrêmement convaincant.

En contemplant ses tableaux, je suis transporté dans des jardins luxuriants, enveloppé par les couleurs et les parfums du souvenir onirique de certaines saisons abstraites de mon expérience, de mon innocence, dans une étreinte optique, avec le souffle du feuillage et de ses fleurs enveloppantes. L'essence de la couleur, son éclat—baigné ou atténué par le soleil—projette la sensation d'une grande présence de la nature, d'un état naturel capturé sur la toile, comme s'il s'agissait d'un plateau de douceurs rempli de délices sensoriels à savourer et à partager. Comme un cadeau des sentiments qui stimulent tous les sens, y compris ceux centrés sur l'esprit, mais équilibrés par le poids du cœur et de l'abandon.

Maryse Pique simplifie l'expérience à une question de peinture et de toile; expérience et observation; une expérience distillée avec confiance et passion à travers sa palette et l'organisation de sa peinture en structures organiques de différentes cosmologies plastiques indépendantes.

Sa capacité à équilibrer la fluidité de ces expériences, tant sur le plan intellectuel que sensoriel, est assez remarquable dans le sens où une facilité ne remplace pas l'autre, projetant une véritable sensation de distillation, de synthèse harmonique.



and longing, of a potential return to a natural, almost tribal state, borrowing abstract expressionist concepts and techniques of colour and angular application of paint, built in layers, that configure various atmospheres of light and emotion on her canvases. Her canvases are habitats where an embrace invites connection and reunification of something conjured through stillness and rhythm, movement and recovery through observation, and how these energies come together to consolidate the colours of the Universe reflected in her works.

**Carl Heyward © 2025**  
**Global Art Project**  
**Venice, CA., USA.**



Ses peintures accueillent des sensations familières mais cachées ; fragiles mais substantielles dans une confirmation de la mémoire et du désir, d'un retour potentiel à un état naturel, presque tribal, empruntant des concepts expressionnistes abstraits et des techniques de couleur et d'application angulaire de la peinture, construits en couches, qui configurent divers environnements de lumière et d'émotion sur ses toiles.

Ses toiles sont des lieux d'habitat où une étreinte invite à la connexion et à la réunification de quelque chose évoqué à travers la quiétude et le rythme, le mouvement et la récupération à travers l'observation, et comment ces énergies viennent consolider les couleurs de l'Univers reflétées dans ses œuvres.

**Carl Heyward © 2025**  
**Global Art Project**  
**Venice, CA., USA**

# MARYSE PIQUE

---

"Perceptions marks an energetic and dynamic trend, but also enigmatic, exploring different moods through abstract images..."

---

---

« Perceptions marque une tendance énergétique et dynamique, mais aussi énigmatique, explorant différentes ambiances à travers des images abstraites....»

---

# PERCEPTIONS



## BLOCKS

The belief that there are abstract truths that have a basis in reality (where everything can be doubted and become incomprehensible), has been created to approach a radical concept of pictorial space, where the fusion of color and shapes comes from a perceptual process, deliberative and energetic.

Through a dizzying evolution, a cascade of energy is incorporated into one of the most decisive and culminating series of Maryse Pique, based on the most transparent synthesis of the great masters of Abstract Expressionism.

A new element is added to her abstract compositions: the viewer. The danger of art as a medium of expression lies in the possibility that an artist may lack the ability to transparently represent what they wish to express. Artists do not need to be present for viewers to fully appreciate their concept; art is subjective and meant for personal interpretation. Furthermore, abstract art with radical elements is open to various readings without confusing the strict meaning being conveyed; it is personal in its creation and subjective in its reception. However, the artist must be wellversed in the art of communication to maximise the potential for thought and emotion to be clearly transmitted to the viewer through visual means.

To deny any trace of domain, daydreams and inspirations in abstract art —we might call them “Matters of Expression” (Pique's concept) — not in the sense that these qualities belong



## BLOCS

La conviction selon laquelle il existe des vérités abstraites qui ont un fondement dans la réalité (où tout peut être mis en doute et devenir incompréhensible) a été créée pour aborder un concept radical d'espace pictural, où la fusion des couleurs et des formes provient d'un processus perceptif, délibératif et énergétique. À travers une évolution vertigineuse, une cascade d'énergie s'incorpore dans l'une des séries les plus décisives et culminantes de Maryse Pique, basée sur la synthèse la plus transparente des grands maîtres de l'expressionnisme abstrait.

Dans ses compositions abstraites, un nouvel élément s'ajoute : le spectateur. Le danger de l'art comme moyen d'expression réside dans la possibilité qu'un artiste ne puisse pas représenter de manière transparente ce qu'il souhaite exprimer. Il n'est pas nécessaire que les artistes soient présents pour que le spectateur apprécie pleinement leur concept. L'art est subjectif et destiné à une interprétation personnelle. De plus, l'art abstrait avec des éléments radicaux est ouvert à des lectures diverses, sans que le sens strict donné soit confondu; il est personnel dans sa création et subjectif dans sa réception. Cependant, il est requis que l'artiste soit bien versé dans l'art de la communication pour maximiser le potentiel de transmission de la pensée et de l'émotion au spectateur à travers des moyens visuels.

Afin de pouvoir nier tout vestige de domaine, d'inspirations ou de rêveries dans l'art abstrait, on pourrait appeler





to a subject (the canvases), but in the sense that they define a territory that will belong to the subject producing them.

In terms of 'influences,' Robert Motherwell transgressed that archaic concept with a radical proposal when he stated, "Every intelligent modern painter carries within their head the entire culture of modern painting." In-deed, these qualities are signatures, but the signature —the proper name— is not a constitutive mark of a subject but a constitutive mark of a domain, a refuge, a dwelling. Therefore, the signature is not an indication of a person; it is the random formation of a domain. Together, these aspects reveal the question of influences on the artwork or aesthetic constructions. The multiple references to Professor Hans Hofmann in these works are, therefore, an "acknowledgment" that does not reveal influences but rather an intentionality that captures moments and glances that are neither closed nor transcendent references. Maryse Pique sets out to discover a "truth" —the real truth— conceived according to a modern model of truth, using tools and techniques to create a personal domain of internal coherence and sublime exuberance.

Based on her "Perceptions" (as she always calls them), we discover Pique exploring her visual vocabulary with tremendous confidence. "It is the result of my painting method, driven by an improvisation process, countered by "BLOCKS" of colour, structured in the form of large grids." This is essentially the hallmark of Pique's work: her ability to capture, through classic abstraction, the joy of reinvention. Now, we can see here that the imaginary —and all activity becomes



les influences "Questions d'Expression" (concept de Pique), non pas dans le sens où ces ascendants appartiennent à un thème (les toiles), mais dans le sens où elles délimitent un territoire qui appartiendra au sujet qui les produit.

En termes d'«influences», Robert Motherwell a transgressé ce concept archaïque avec une proposition radicale lorsqu'il affirma: «Tout peintre moderne intelligent porte dans sa tête toute la culture de la peinture moderne». En effet, ces qualités sont des signatures, mais la signature, le nom propre, n'est pas une marque constitutive d'un sujet, mais une marque constitutive d'un domaine, d'un refuge, d'une demeure. Ainsi, la signature n'indique pas une personne, mais constitue la formation aléatoire d'un domaine. Ensemble, ces aspects révèlent la question des influences sur l'œuvre d'art ou les constructions esthétiques. Les multiples références au professeur Hans Hofmann dans ces œuvres sont donc un «hommage» qui ne révèle pas des influences, mais une intentionnalité captant des moments et des perspectives qui ne sont cependant ni des références fermées, ni transcendantes.

Maryse Pique cherche à découvrir une «vérité» —une vraie vérité — pensée selon un modèle moderne de vérité, avec des outils et des techniques utilisés pour créer un domaine personnel de cohérence interne et d'exubérance sublime.

Basée sur ses «Perceptions» (comme elle les appelle toujours), nous découvrons une Pique explorant son vocabulaire visuel avec une immense confiance... « C'est le résultat de ma méthode de peinture, guidée par un processus d'improvisation, contrebalancé



imaginary in her canvases— moves toward an image, the result of detachment from satisfaction, due to the transformation produced when the subject incorporates their own image. A vast process of identification that every artist comes to organise by conceiving of themselves, as if looking in the mirror, seeing themselves in their own image and assuming it. A visual metaphor of the freedom to create their own Universe through the staging of a dialectic that transcended the keys of a paradigm called "Abstract Expressionism", which revolutionised theoretical assumptions by using a very determined technique based on the subjectivity and radicality that each artist expresses in their work.

Not content with letting the colours contrast with each other, Pique spreads the paint across the canvas (up, down, left, diagonally to the right) with dynamism and energy. Yellow and red paint is unevenly mixed to create a "BLOCK" colour structure. Pique removes parts of the paint. She lets the concave and convex strokes blend, intertwining the layers with each other and making them inseparable. Ultramarine blue, sky blue, cobalt, acid green, olive green, cadmium yellow, orange, and black. The blue paint is unevenly mixed, thrown vertically and horizontally to create a progressive structure. Pique removes parts of the paint, allowing the vertical and horizontal strokes to blend.

The background and the foreground personal mark that consists of an now become one. But there are moments when something else happens: black paint applied in an arc in the upper right corner, or rubbed on the surface above the orange area a little further



par des BLOCS de couleur, structurés en grandes grilles.» C'est essentiellement la marque distinctive de l'œuvre de Pique: sa capacité à capturer, à travers l'abstraction classique, la joie de la réinvention.

Nous voyons ici que l'imaginaire –et toute activité devient imaginaire dans ses toiles– se dirige vers une image, résultant du détachement du sujet de satisfaction, en raison de la transformation du sujet lorsqu'il incorpore sa propre image. Un immense processus d'identification, que chaque artiste organise par la conception de lui-même, comme se regardant dans un miroir, se voyant dans sa propre image et l'assumant. Une métaphore visuelle de la liberté de créer son propre Univers, en mettant en scène une dialectique qui transcende les clés d'un paradigme appelé «Expressionnisme Abstrait», révolutionnant les présupposés théoriques grâce à une technique spécifique, basée sur la subjectivité et la radicalité que chaque artiste exprime dans ses œuvres.

Non satisfaite de laisser simplement les couleurs contraster entre elles, Pique passe la peinture sur la toile (de haut en bas, de gauche à droite, en diagonale vers la droite) avec dynamisme et énergie. La peinture jaune et rouge est extraite et mélangée de manière inégale pour créer une structure de BLOCS de couleur. Pique retire des parties de la peinture, permettant aux coups de pinceau concaves et convexes de se mélanger, entrelaçant les couches entre elles et les rendant indissociables. Bleu outremer, bleu ciel, cobalt, vert acide, vert olive, jaune cadmium, orange et noir. La peinture bleue, mélangée de manière inégale, est appliquée verticalement et horizontalement pour créer une structu-



down, or watery dark blues staining the canvas with large spots. A form of personal mark that consists of an erasure, emerging in multiple ways, but never claiming primacy; almost as soon as it emerges, it dissolves under the pressure of colour and gesture, giving way to a lightness effect or adding optical density, alternating repeatedly.

The texture is dense, with an aroma of effort, of a strong affirmation of intentionality against the resistance of matter. The strokes denote impatience and impetuosity. Her palette and methods of paint application show an extensive inventory of forms and a long process of layering. The solid colour "BLOCKS" that appear laboriously embedded in the canvas to take shape seem to evoke the concept of the "sublime" by Barnett Newman, according to which, the basis of beauty is pleasure, and that of the sublime, fear or pain. Space, solitude, vastness, and the infinite lead to the "sublime."

Without concern for incidental factors (space/time), we find in Pique a tendency toward radicalisation very similar to the North American "post-plastic" abstraction (Clement Greenberg's concept), which was soon overthrown by "Abstract Minimalism" or the search for the elementary and original in pictorial art. This could be seen as an extension of the abstract idea that art must have its own reality and not be an imitation of something else. With "Minimalism," there is no attempt to represent an external reality; the artist wants the viewer to respond only to what is in front of them, but demanding multiple readings and deep reflection. The fear or pain (material) from which it is made and the form



re progressive. Pique retire des parties de la peinture, laissant les traits verticaux et horizontaux se fondre ensemble.

Le fond et le premier plan ne font désormais plus qu'un. Mais il y a des moments où autre chose se produit : la peinture noire est appliquée en forme d'arc dans le coin supérieur droit, ou frottée à la surface dans la zone supérieure de la partie orange un peu plus bas, ou des bleus sombres aqueux teintent la toile de grandes tâches. Une forme de signature personnelle qui consiste en un effacement, apparaissant de multiples façons, mais ne réclamant jamais la primauté ; presque aussitôt qu'elle émerge, elle se dissout sous la pression de la couleur et du geste, donnant lieu à un effet de légèreté ou ajoutant une densité optique, comme si les éléments alternaient continuellement.

La texture est dense, marquée par l'effort, une forte affirmation d'intention face à la résistance de la matière. Les coups de pinceau dénotent l'impatience et l'impulsivité. La palette et les méthodes d'application de sa peinture montrent un vaste inventaire de formes et son long processus de superposition. Les BLOCS de couleur solide, perçus comme laborieusement incrustés dans la toile pour prendre forme, semblent évoquer le concept du «sublime» de Barnett Newman, selon lequel la base de la beauté est le plaisir, et celle du sublime est la peur ou la douleur. L'espace, la solitude, l'immensité et l'infini conduisent au «sublime».

Sans se soucier des facteurs incidentiels (espace/temps), nous trouvons chez Pique une tendance vers la radicalisation, très similaire à l'abstraction «post-plastique» américaine (concept



of the work are the reality. Barnett (Baruch) Newman, progenitor of this movement, wrote: "A form is a living being, a vehicle for complex abstract thought, a bearer of the impressive feelings the artist feels in the face of the terror of the undecipherable." The "sublime" could be the only artistic sensibility to characterise abstraction. Painting, whatever its materials, driven by an aesthetic seeking intense effects, can and must dispense with merely acceptable mimetic models; it can and must create its limits through surprising, difficult, and impactful combinations.

However, a reversible situation is created in which the paintings transform according to the position of the subject and the viewer, becoming one as the "other" looked upon. In front of Maryse Pique's work, we are transported to a dreamlike and symbolic natural state where our absorption of the artwork should not be based on an experience of the "sublime" since our own absorption outside the work marks our incorporation into the art.



de Clement Greenberg), bientôt supplantée par le «minimalisme abstrait» ou la quête de l'élémentaire et de l'original dans l'art pictural. Cela pourrait être perçu comme une extension de l'idée abstraite selon laquelle l'art doit avoir sa propre réalité et ne pas être une imitation de quelque chose d'autre. Avec le «minimalisme», il ne s'agit pas de représenter une réalité extérieure; l'artiste veut que le spectateur réponde uniquement à ce qu'il a devant lui, mais en lui demandant plusieurs lectures et une réflexion profonde. La peur ou la douleur (matérielle) dont l'œuvre est faite, ainsi que sa forme, sont la réalité. Barnett (Baruch) Newman, fondateur de ce mouvement, écrivit: «...Une forme est un être vivant, un véhicule pour une pensée abstraite complexe, un porteur des sentiments impressionnants que l'artiste ressent face à la terreur de l'indéchiffrable». Le «sublime» pourrait être la seule sensibilité artistique à caractériser l'abstraction. La peinture, quels que soient ses matériaux, poussée par une esthétique cherchant des effets intenses, peut et doit se passer de modèles mimétiques simplement acceptables; elle peut et doit créer ses limites à travers des combinaisons surprenantes, difficiles et frappantes. Cependant, une situation réversible est créée, dans laquelle les peintures se transforment selon la position du sujet et du spectateur, devenant l'un «l'autre» regardé. Face à l'œuvre de Maryse Pique, nous sommes transportés dans un état naturel onirique et symbolique, où notre absorption de l'œuvre d'art ne devrait pas se fonder sur une expérience du «sublime», car notre propre absorption en dehors de l'œuvre marque notre incorporation à l'art.



## MARYSE PIQUE

---

"When painting, I explore the power of vivid colors to create a direct visual language. My colors transcend the canvas, offering viewers a moment of emotional clarity and a strong connection with the energy that exists in all of us... I compose images with colors, intrigued by the shape, volume and emotion they convey in their different configurations..."

---

« Lorsque je peins, j'explore le pouvoir des couleurs vives pour créer un langage visuel direct. Mes couleurs transcendent la toile, offrant aux spectateurs un moment de clarté émotionnelle et un lien fort avec l'énergie qui existe en chacun de nous... Je compose des images avec des couleurs, intriguée par la forme, le volume et l'émotion qu'elles transmettent dans leurs différentes configurations... »

---



## SEGMENTS

If Maryse Pique's main concern in exploring lines and layers is to create intermediate spaces within her works, we could add that the result is largely inspired by a new non-narrative line of pictorial "discourse" through the construction of visual monograms and signs of abstract sequences, determined by suggestive silhouettes that progressively glide over different backgrounds. A challenge based on a visual metaphor of the erosion of an imaginary landscape, opening new horizons to composenew configurations, stimulating viewers to create visual forms on their own, without lines of signification but of intensity, as the artist's main intention. Signs and symbols synchronised under the same codes, attempting to bring other kinds of landscapes closer to different aesthetic concerns.

A proposal that distances itself from the conventional concepts of contemporary art, where more monumental installations, more conceptual works, and more striking pieces predominate, establishing a dialogue with the viewer and proposing a new language where the "sublime" joins the possible and the impossible to compose through the material.

The paintings are a direct juxtaposition, not a mere representation or illustration of aesthetic archetypes. Their execution is not determined by the dynamic tracing of a long unifying line, but by the relationship between its various SEGMENTS or energetic axioms scattered across the surface of the canvases. Here, the incidental factors of space and time gain fundamental relevance, as the content is embodied in a non-objective and time



## SEGMENTS

Si la principale préoccupation de Pique à travers l'exploration des lignes et des strates est de créer des espaces intermédiaires au sein de ses œuvres, nous pourrions ajouter que le résultat est largement inspiré d'une nouvelle ligne non narrative du «discours» pictural, par la construction de monogrammes visuels et de signes, de séquences abstraites, déterminés par des silhouettes suggestives qui glissent progressivement sur des arrière plans différents. Un défi fondé sur une métaphore visuelle de l'érosion d'un paysage imaginaire, ouvrant de nouveaux horizons pour composer de nouvelles configurations, stimulant les spectateurs à créer eux-mêmes des formes visuelles, sans lignes de signification mais avec une intensité, ce qui est l'intention principale de l'artiste. Des signes et des symboles synchronisés sous les mêmes codes, essayant d'introduire un autre type de paysage à différentes préoccupations esthétiques.

Une proposition qui s'éloigne des concepts conventionnels de l'art contemporain, où prédominent les installations monumentales, les œuvres plus conceptuelles, les pièces plus spectaculaires, établissant un dialogue avec le spectateur et proposant un nouveau langage où le «sublime» se mêle au possible et à l'impossible pour composer à travers la matière. Les tableaux sont une juxtaposition directe et non une simple représentation ou illustration d'archétypes esthétiques. Leur réalisation n'est pas déterminée par le tracé dynamique d'une longue ligne unificatrice, mais par la relation entre ses divers SEGMENTS ou axiomes énergétiques, dispersés sur la surface



gain fundamental relevance, as the content is embodied in a non-objective form, based on the pragmatic function of colours, completely freed from their signification and the container of their meaning, which, as a syntactic sign, transforms the abstract line itself. An important pictorial fact is that what truly stands out is the internal coherence of the work and the balance of forms, compared to an imaginary world where Pique reflects the persistent paradox between signs and symbols, evoking an enigmatic "suprerealism" that perceives other parallel realities and prevents, from the outset, a univocal interpretation or reading of the content.

We discover three inseparable SEGMENTS:

- The idea of a non-narrative, representative, and industrial discourse (Non-NRI energetic theory applied to painting).

- The idea of the "sublime" (the "unpresentable" according to J.F. Lyotard) and its staging, which dissolves since there is no possible staging within the "sublime."

- The synthesis of colour, grounded in the "Colorfield" and the free, expressive use of colour from abstract expressionism without gestural marks.

The "Action Painting-Colorfield" involves uniformly distributing pictorial elements across the entire surface of the canvas, simulating an extension beyond its edges. It refers to a particular style from the New York School of Modern Art, characterised by large fields of flat, solid colour that envelop the viewer, creating an emotional impact.

The essential characteristics of Pique in "Perceptions" indicate a qualitative leap back in time, adopting the afore



de ses toiles. Ici, les facteurs incidentiels d'espace et de temps prennent une importance fondamentale, le contenu s'incarnant dans une forme non-objective, basée sur la fonction pragmatique des couleurs, complètement libérée de leur signification et du contenant de leur sens, qui en tant que signe syntaxique devient la ligne abstraite elle-même.

Un fait pictural important où ce qui ressort réellement est la cohérence interne de l'œuvre et l'équilibre des formes, face à un monde imaginaire où Pique reflète le paroxysme persistant entre signes et symboles, évoquant une «supraréalité» énigmatique qui perçoit d'autres réalités parallèles et empêche a priori une interprétation ou une lecture univoque du contenu.

Nous découvrons trois SEGMENTS indissociables :

- L'idée d'un discours non narratif, représentatif et industriel (théorie énergétique Non-NRI appliquée à la peinture).

- L'idée du «sublime» (l'«imprésentable» selon J.F. Lyotard) et sa mise en scène, qui se dilue puisqu'il n'y a pas de mise en scène possible dans le «sublime».

- La synthèse de la couleur, fondée sur le «Colorfield» et l'usage libre et expressif de la couleur dans l'expressionnisme abstrait sans marques gestuelles.

L'«Action Painting-Colorfield» (peinture d'action-champs de couleur) consiste à répartir uniformément les éléments picturaux sur toute la surface de la toile, simulant une extension au-delà de ses bords. Il s'agit d'un style particulier de l'école new-yorkaise d'art moderne, caractérisé par de grands champs de couleur uniforme et solide, enveloppant le spectateur et créant un impact émotionnel.



mentioned structures: the width of the canvas that embraces the viewer; the flat visual space; the rejection of a compositional principle; the treatment of a wide range of different image elements and colour areas as specific objects; the radical juxtaposition of pictorial elements, and the fascination with luminosity: a grand synthesis of the abstract tradition. This qualitative leap is also marked by a "tribal bond" (let's not forget Pique's Caribbean origin) with Frank Bowling, Stanley Whitney, Sam Gilliam, or Mark Bradford but also by an "emotional connection" with Helen Frankenthaler, Joan Mitchell, Louise Fishman, Joan Snyder, or Pat Steir, all pinnacle painters of American post- abstract expressionism, but also British with such relevant figures from "Colorfield" as Sir Howard Hodgkin, Patrick Heron, or John Hoyland, from which Pique emerges with a singular voice without ignoring their influences.

"... Born and raised in Martinique, I am a self-taught artist dedicated to painting. My canvases are inspired by my culture of origin and European culture. I discovered my passion in Bristol, United Kingdom, where I lived for over twenty years. My latest series "Perceptions" is not based on a chronology of the landscape, but on a crystallised gaze that deliberately spreads over a non-existent landscape..."

The reading of "Perceptions" and its transfigurative process, its analysis, involves an iconography (Panofsky's concept), a classification established by the SEGMENTS that flow between the object and its image, between successive colour fields, their layers, their margins, and their various subjective interpretations. Iconography is only possible when pictorial works



Les caractéristiques essentielles de Pique dans «Perceptions» indiquent un saut qualitatif inversé dans le temps, adoptant les structures précédemment mentionnées: la largeur de la toile qui embrasse le spectateur; l'espace visuel plat; le rejet d'un principe de composition; le traitement d'une large gamme d'éléments visuels et de zones de couleur comme des objets spécifiques; la juxtaposition radicale des éléments picturaux et la fascination pour la luminosité: une grande synthèse de la tradition abstraite. Ce saut qualitatif est également marqué par un «lien tribal» (n'oublions pas les origines caribéennes de Pique) avec Frank Bowling, Stanley Whitney, Sam Gilliam ou Mark Bradford, mais aussi par un «lien émotionnel» avec Helen Frankenthaler, Joan Mitchell, Louise Fishman, Joan Snyder ou Pat Steir, toutes peintres emblématiques du post-expressionnisme abstrait américain ainsi que des figures aussi importantes du «Colorfield» britannique comme Howard Hodgkin, Patrick Heron ou John Hoyland, dont Pique émerge avec une voix singulière sans ignorer leurs empreintes.

«...Née et élevée en Martinique, je suis une artiste autodidacte dédiée à la peinture. Mes toiles sont inspirées par ma culture d'origine et par la culture européenne. J'ai découvert ma passion à Bristol, au Royaume-Uni, où j'ai vécu plus de vingt ans. Ma dernière série "Perceptions" ne se base pas sur une chronologie du paysage, mais sur un regard cristallisé, qui s'étend délibérément sur un paysage inexistant..."»

La lecture de «Perceptions» et de son processus transfiguratif, son analyse, implique une iconographie (concept de Panofsky), une classification établie par les SEGMENTS qui coulent entre





possess their own argument and linguistic foundation, allowing us to absorb their powerful meaning, as in this series, where a very approximate schematic "method" is developed that determines its own iconography, based on universal and individual modes of conduct.

Camouflaging ourselves in front of an imaginary world through Pique's paintings involves a very demanding staging and will be a challenge since there is no predetermined method or model indicating the path to follow. We can only rely on our intuition, but never on the strange power of argumentation, much less on the iconographic and social SEGMENTS of art, but rather on the meticulous observation of detail, sensitivity to her style, and a thorough comparison of the composition of her works, based on the retention of our visual memory.



l'objet et son image, entre les champs de couleurs successifs, leurs strates, leurs marges et leurs diverses interprétations subjectives. L'iconographie n'est possible que lorsque les œuvres picturales possèdent une argumentation et une base linguistique propre, nous permettant d'absorber leur signification puissante, comme dans cette série où se développe une méthode schématique très approximative qui détermine sa propre iconographie, à partir de comportements universels et individuels.

Se camoufler face à un monde imaginaire derrière les tableaux de Pique implique une mise en scène très exigeante et constituera un défi, car il n'existe aucun modèle ni méthode prédéterminée pour nous indiquer le chemin à suivre. Nous ne pourrions nous fier qu'à notre intuition, jamais à l'étrange pouvoir de l'argumentation. Encore moins aux SEGMENTS iconographiques et sociaux de l'art, mais bien à l'observation minutieuse du détail, à la sensibilité à son style et à une comparaison exhaustive de la composition de ses œuvres, fondée sur la rétention de notre mémoire visuelle.

## MARYSE PIQUE

---

*..."When I start to paint, it is the initial decisions that count: the materials, the dimensions, the surface... but there I only think about "the physical" and allowing "the fact" to happen. That is when I most want to live that experience..."*

---

---

*...«Quand je commence à peindre, ce sont les décisions initiales qui comptent : les matériaux, les dimensions, la surface... mais là je ne pense qu'au « physique » et à permettre que « le fait » se produise. C'est là que j'ai le plus envie de vivre cette expérience... »*

---



## DIMENSIONS

The exhibition, perfectly curated by Antonio Leyva Sanjuan, takes us through a powerful and vehement painting that opens its doors to a contained agitation, in the form of a striking plastic exercise with rigorously balanced chromatic bands and large-scale geometric registers, creating a forceful abstraction where the forms project the highest schemes of emotion. The works unsettle due to their restraint and energy. The canvas becomes a laboratory table where the eloquence of the subject combines with various layers of colour to produce astonishing results.

Pique enacts her own "staging" generating a reversible situation by employing the effects of light and colour on the white surface of her canvases, capable of heightening the "drama" of reflected light. Here, we will discover the enigmatic intersection between the DIMENSIONS of the limitless canvas and real space, avoiding our physical movement to expand our field of vision. A new experience in the use of colours and the physics of light. Her juxtaposed lines expose the viewer to a permanent vibration where the eye cannot rest but is forced to travel through a hallucinatory space, marked in some areas by the primary contrast between basic colours, which imbue her works with luminosity and rare intensity. The colour moves and never ceases to move, doing so at different speeds and in different directions, within a perpetual oscillation.

The issue of abstract composition involves "scale" and proportion, the relationship between form and content, and the proportion between the



## DIMENSIONS

L'exposition, parfaitement commissariée par Antonio Leyva Sanjuan, nous conduit à travers une peinture puissante et véhémement qui ouvre ses portes à une agitation contenue, sous la forme d'un exercice plastique inquiétant, avec des bandes chromatiques rigoureusement équilibrées et des registres géométriques à grande échelle, pour créer une abstraction percutante, où les formes projettent les schémas maximaux de l'émotion. Les œuvres surprennent par leur mesure et leur énergie. La toile se transforme en une table de laboratoire où l'éloquence du sujet se combine avec diverses couches de couleur pour produire des résultats étonnants. Pique met en action sa propre "mise en scène", générant une situation réversible en utilisant les effets de lumière et de couleur sur la surface blanche de ses toiles, susceptibles d'augmenter le "drame" d'une lumière réfléchi. C'est là que nous découvrons l'intersection énigmatique entre les DIMENSIONS de la toile illimitée et l'espace réel, évitant notre déplacement pour élargir notre champ de vision. Une nouvelle expérience de l'utilisation des couleurs et de la physique de la lumière. Ses lignes juxtaposées exposent le spectateur à une vibration permanente où l'œil ne peut se reposer, mais est contraint de voyager à travers un espace halluciné, marqué dans certaines zones par le contraste primaire entre les couleurs de base, qui caractérisent ses œuvres par leur luminosité et leur rare intensité. La couleur se déplace et ne cesse de se mouvoir, se déplaçant à différentes vitesses et dans différentes directions, au sein d'une oscillation perpétuelle.



artwork, the body, and the exhibition space. DIMENSION as content, a combination of the other two, is related to the relative sizes of the images or their physical distance from the viewer, simultaneously suggesting the material of the image. However, the reference (the form of the work) and the content are sometimes not entirely transparent. The artwork is not a representation of "life," and "life" does not explain the "work," because it lies somewhere in between. The content must be suspended, reflected in a gaze (De Kooning's concept) to be apprehended, seen, and felt.

There are undeniable reminiscences of abstract expressionism, specifically of the three painters who developed the free and expressive use of colour (Colorfield) or colour fields: Mark Rothko, Barnett Newman, and Clifford Still, whose large-scale DIMENSIONS dwarfed the viewer. The very large canvases altered the relationship between the viewer and the work: it was no longer possible to "capture" or frame it in a single glance. In fact, the viewer sometimes felt overwhelmed by the expanse of colour that exceeded their capacity for vision. Mark Rothko argued in 1951: "...Whenever you paint a large picture, you are in it. It's not something you can control..." The work was no longer an object in an environment, but an environment in itself.

Certainly, the DIMENSIONS of these paintings and the resulting altered relationship with the viewer reflect an American tradition, and gestural abstraction is not the only reason why Jackson Pollock is often cited as an inspiration in this context. The canvas on the floor implies a change in the way paint is applied, dripping it



Le sujet de la composition abstraite implique une "échelle" et une proportion, la relation entre la forme et le contenu, la proportion entre l'œuvre d'art, le corps et l'espace d'exposition. La DIMENSION comme contenu, combinaison des deux autres, est liée aux tailles relatives des images ou à leur distance physique par rapport au spectateur, suggérant simultanément la matière de l'image. Mais le référent (forme de l'œuvre) et le contenu ne sont parfois pas entièrement transparents ; l'œuvre d'art n'est pas une représentation de "la vie", "et la vie" n'explique pas l'"œuvre", car elle se trouve à un certain point intermédiaire. Le contenu doit être suspendu, reflété dans un regard (concept de De Kooning) pour être appréhendé, vu et ressenti.

Des réminiscences indubitables de l'expressionnisme abstrait, spécifiquement des trois peintres qui ont développé l'utilisation libre et expressive de la couleur (Colorfield) ou champs de couleur : Mark Rothko, Barnett Newman et Clifford Still, dont les DIMENSIONS à grande échelle écrasaient le spectateur. Les toiles très grandes ont modifié la relation entre le spectateur et l'œuvre: il n'était plus possible de "l'attraper" ou de l'encadrer d'un seul regard. En effet, le spectateur se sentait parfois accablé par l'étendue de couleur qui dépassait sa capacité de vision. Mark Rothko affirmait en 1951 : "...Chaque fois que vous peignez une grande toile, vous êtes à l'intérieur. Ce n'est pas quelque chose que vous pouvez contrôler...". L'œuvre n'était plus un objet dans un environnement, mais un environnement en soi.

Certainement, les DIMENSIONS de ces peintures et la relation altérée qui en





directly from the can (dripping) or tilting the canvas so that it runs (pouring), adding plaster, marble dust, or gel to add volume and exacerbate the unconscious automatism of the method. Pique's works reflect all of this, striving to create an intense world of forms by transforming every stripe, sign, and gesture into a new visual concept. An expansion and radicalisation of the abstract tradition, turned into a language. Every abstract artist must create their own language, free from the hindrances of memory, association, nostalgia, legend, myth, or whatever else.

Helen Frankenthaler stated: "...There are no rules. That's how art is born, that's how breakthroughs happen. Going against the rules or ignoring the rules. That's what invention is about...". By rejecting the rules but embracing the formal assumptions of abstract classicism, Pique conveys in "Perceptions" the joy of reinvention and the joy of living.

**Gerardo Gil © 2025.  
Fine Art Critic.  
Cabrls, Barcelona.**



résulte avec le spectateur reflètent une tradition nord-américaine et la gesticulation n'est pas la seule raison pour laquelle Jackson Pollock est souvent cité comme source d'inspiration dans ce contexte. La toile au sol implique un changement dans la manière d'appliquer la peinture, la laissant tomber directement du pot (dripping) ou inclinant la toile pour qu'elle s'écoule (pouring), en ajoutant du plâtre, de la poudre de marbre ou du gel pour donner du volume et exacerber l'automatisme inconscient de sa méthode. Les œuvres de Pique reflètent tout cela et s'efforcent de créer un monde intense de formes en transformant chaque trait, signe et geste, en un nouveau concept visuel. Une expansion et une radicalisation de la tradition abstraite, transformée en langage. Tout artiste abstrait doit créer son propre langage, dépourvu des obstacles du souvenir, de l'association, de la nostalgie, de la légende, du mythe ou de quoi que ce soit d'autre. Helen Frankenthaler affirmait: "...Il n'y a pas de règles. C'est ainsi que naît l'art, c'est ainsi que se produisent les avancées. Aller à l'encontre des règles ou ignorer les règles. C'est ça, l'invention...". Rejetant les règles, mais en assumant les postulats formels du classicisme abstrait, Pique nous transmet dans "Perceptions" la joie de la réinvention et la joie de vivre.

**Gerardo Gil © 2025.  
Critique d'art.  
Cabrls, Barcelone.**

# INDEX



"Chavón"  
100x100 cm  
2024  
Técnica mixta sobre lienzo



"Cornwall"  
80x80 cm  
2024  
Acrílico sobre lienzo



Percepciones #3  
100x81 cm  
2025  
Técnica mixta sobre lienzo



"La Rochelle"  
116x81 cm  
2025  
Acrílico sobre lienzo



Percepciones #5  
60x60 cm  
2024  
Técnica mixta sobre lienzo



Percepciones #6  
60x60 cm  
2024  
Técnica mixta sobre lienzo



Percepciones #7  
60x60 cm  
2024  
Técnica mixta sobre lienzo



Percepciones #8  
60x60 cm  
2024  
Acrílico sobre lienzo



Percepciones #9 "Shadows"  
140x140 cm  
2024  
Técnica mixta sobre lienzo



Percepciones #10 "Sobo Badé"  
60x90 cm  
2024  
Acrílico sobre lienzo



Percepciones #11 "Solo Badé II"  
50x70 cm  
2024  
Acrílico sobre lienzo



Percepciones #12 "Sobo Badé III"  
120x120 cm  
2024  
Acrílico sobre lienzo



Percepciones #13 "Sobo Badé IV"  
81x100 cm  
2024  
Acrílico sobre lienzo



Percepciones #14  
102x76 cm  
2023  
Acrílico sobre lienzo



Percepciones #15 "Sunrise"  
140x140 cm  
2023  
Acrílico sobre lienzo



Percepciones #16  
"Aller et venir, Martinique"  
120x120 cm  
2022  
Acrílico sobre lienzo



Percepciones #17 "Sunrise II"  
120x120 cm  
2023  
Acrílico sobre lienzo



Percepciones #18 "Chavón II"  
120x120 cm  
2025  
Técnica mixta sobre lienzo



Percepciones #19 "Sunrise III"  
120x120 cm  
2024  
Acrílico sobre lienzo



Percepciones #20 "Fort de France II"  
81x100 cm  
2024  
Acrílico sobre lienzo



Percepciones #21  
60x60 cm  
2021  
Acrílico sobre lienzo



Percepciones #22  
60x60 cm  
2024  
Acrílico sobre lienzo



Percepciones #23 "Fort de France"  
89x116 cm  
2024  
Acrílico sobre lienzo



Maryse Pique delante de su obra  
"The lost forest" - 2018  
200x200 cm  
Técnica mixta sobre lienzo









GALERIA ORFILA

*Orfila*